

# Herzlich willkommen zum Lernmodul: Organspende

## Technische Hinweise

Ihre **PC- oder Laptopmaus** wird zum Navigationsgerät, da es innerhalb des Lernmoduls viele Dinge zu erkunden gibt. Diese sind immer mit einem **Handsymbol** gekennzeichnet.



Gefördert durch:



aufgrund eines Beschlusses  
des Deutschen Bundestages



Mit einem Klick auf das Haus kommen Sie auf die Hauptseite zurück.



Die Ringe zeigen an, dass Sie auf eine externe Webseite weitergeleitet werden.



Mit einem Klick auf den Pfeil nach links gelangen Sie eine Folie zurück.  
Mit einem Klick auf den Pfeil nach rechts gelangen Sie auf die nächste Folie.



**Bereit?  
Hier können  
Sie das  
Lernmodul  
starten!**

# Alles Wichtige rund um das Thema Organspende

## Alle Fragen auf einen Blick:

Wie wird man in Deutschland Organspenderin und Organspender?

Welche Organ- und Gewebearten lassen sich transplantieren?

Was ist der Hirntod und wie wird er festgestellt?

Wie ist der Ablauf einer Organtransplantation?

Welche Möglichkeiten bietet ein Organspendeausweis?

Was kann ich tun, wenn ich unsicher bei der Entscheidung bin?



Lust auf ein  
**Quiz?**  
Starten Sie hier!



Der **Film** zum  
Lernmodul



Weiterführende  
Informationen

Impressum



# Wie wird man in Deutschland Organspenderin und Organspender?

In Deutschland gilt die **erweiterte Zustimmungslösung**. Demnach kommen Menschen als Organspenderinnen und Organspender nur in Frage, wenn sie zu Lebzeiten **selbst zugestimmt** haben.

Dies kann über einen ausgefüllten **Organspendeausweis** dokumentiert werden. Hat die oder der Verstorbene zu Lebzeiten jedoch selbst keine Entscheidung getroffen, können **Angehörige**, dies in ihrem/ seinem Sinne entscheiden.

## Organspende nur nach diagnostizierten Hirntod

- In Deutschland ist eine Organspende/ -entnahme nur nach Feststellung des Hirntodes möglich.
- Andere Länder, wie zum Beispiel Spanien, erlauben dies auch nach dem Herz-Kreislauf-Tod.
- Insgesamt gab es im Jahr 2020 in Deutschland 1.344 Patientinnen und Patienten bei denen der Hirntod festgestellt wurde.

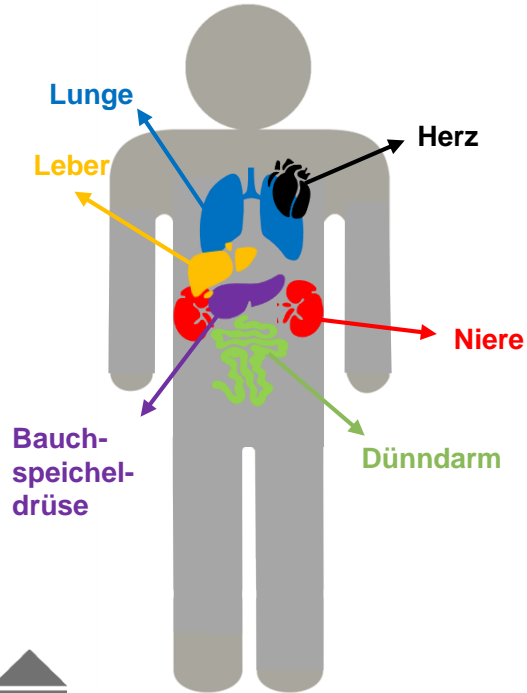
## Lebensrettende Spenderorgane

- 2020 spendeten ungefähr 900 Menschen ihre Organe. Aktuell warten in Deutschland jedoch mehr als 9.000 Menschen auf ein Spenderorgan.
- Für viele Menschen, die derzeit auf ein Organ warten, wäre eine Spende lebensrettend.



# Welche Organ- und Gewebearten lassen sich transplantieren?

Welche Organe lassen sich transplantieren?



Welche Gewebearten lassen sich transplantieren?

- Horn- und Lederhaut der Augen
- Herzklappen
- Blutgefäße
- Knochen-, Knorpel- und Weichteilgewebe
- Hautgewebe
- Eihaut der Fruchtblase
- Inselzelltransplantation

Die Organe/ das Gewebe stammen von Menschen, bei denen der **Hirntod** zweifelsfrei festgestellt wurde. **Lebendspenden** sind nur bei der Niere und Teilen der Leber möglich.



# Was ist der Hirntod und wie wird er festgestellt?

## Wie kommt es zum Hirntod?

Die Ursachen liegen unter anderem in der Folge von schweren Erkrankungen (zum Beispiel Hirntumor, Schlaganfall, Hirnhautentzündung oder Unfall).

## Was bedeutet Hirntod?

- Es ist keine bewusste Wahrnehmung mehr möglich (wie Schmerzempfindung, Denken).
- Die Wiedererlangung des Bewusstseins ist ausgeschlossen.
- Das Gehirn ist von der Durchblutung abgekoppelt und seine Zellen verfallen, auch wenn der übrige Körper künstlich durchblutet und beatmet wird.

## Wie wird der Hirntod festgestellt?

- Die Feststellung des Hirntodes (Hirntoddiagnostik) erfolgt nach Richtlinien der Bundesärztekammer.
- Diese Untersuchungen werden mit einem zeitlichen Abstand wiederholt durchgeführt.
- Danach bestätigen zwei erfahrene Ärztinnen oder Ärzte unabhängig voneinander den Hirntod.

Der **Hirntod** beschreibt den endgültigen, **nicht behebbarer Ausfall der Gesamtfunktion** von Großhirn, Kleinhirn und Hirnstamm.



# Wie ist der Ablauf einer Organtransplantation?

## Feststellung des Hirntodes nach Krankheit oder Unfall & Benachrichtigung der DSO

→ Nach der zweifelsfreien Feststellung des Hirntodes informiert das Krankenhaus die Deutsche Stiftung Organtransplantation (DSO) über die mögliche Spenderin/ den möglichen Spender.

## Prüfung der Spendenbereitschaft & Gespräch mit Angehörigen

→ Hat die/ der Verstorbene der Organspende auf dem Ausweis zugestimmt, werden die weiteren Maßnahmen zur Entnahme vorbereitet. Liegt kein Organspendeausweis vor, können die Angehörigen im Sinne der/ des Verstorbenen eine Entscheidung treffen.

## Medizinische Untersuchung des/ der Verstorbenen

→ Die DSO veranlasst alle notwendigen Untersuchungen. Dabei müssen unter anderem Infektionen oder Tumore ausgeschlossen werden, um eine mögliche Empfängerin/ einen möglichen Empfänger nicht zu gefährden.

## Datenaustausch mit Eurotransplant

→ Die DSO meldet die Daten an die Stiftung Eurotransplant, die für die Suche nach einer geeigneten Empfängerin/ einem geeigneten Empfänger in ihren Mitgliedstaaten (Benelux, Deutschland, Österreich, Slowenien, Kroatien und Ungarn) zuständig ist.

## Organentnahme & Transport & Transplantation

→ Nach der Entnahme der freigegebenen Organe muss schnellstmöglich der Transport zum nächsten Transplantationszentrum erfolgen. Dort erhält die Empfängerin/ der Empfänger das gespendete Organ.



# Welche Möglichkeiten bietet ein Organspendeausweis?



**Erklärung zur Organ- und Gewebespende**

Für den Fall, dass nach meinem Tod eine Spende von Organen/Geweben zur Transplantation in Frage kommt, erkläre ich:

JA, ich gestatte, dass nach der ärztlichen Feststellung meines Todes meinem Körper Organe und Gewebe entnommen werden.

oder  JA, ich gestatte dies, mit Ausnahme folgender Organe/Gewebe: .....

oder  JA, ich gestatte dies, jedoch nur für folgende Organe/Gewebe: .....

oder  NEIN, ich widerspreche einer Entnahme von Organen oder Geweben.

oder  Über JA oder NEIN soll dann folgende Person entscheiden:

Name, Vorname: ..... Telefon: .....

Straße: ..... PLZ, Wohnort: .....

Platz für Anmerkungen/Besondere Hinweise

DATUM: ..... UNTERSCHRIFT: .....

Ein ausgefüllter Organspendeausweis schafft für alle Beteiligten Klarheit: Mit dem Ausweis dokumentieren Sie nicht nur Ihre Entscheidung zur Organentnahme, sondern äußern auch Ihren Willen gegenüber Ärztinnen und Ärzten sowie Ihren Angehörigen.

Gerade für Angehörige kann es belastend sein, wenn sie in der Trauersituation zusätzlich eine Entscheidung für oder gegen eine Organspende treffen müssen.

Sie haben die Möglichkeit zwischen den folgenden Punkten zu wählen:

- 1) Spendenbereitschaft zu allen Organen
- 2) Spendenbereitschaft mit Ausnahme bestimmter Organe
- 3) Spendenbereitschaft nur für bestimmte Organe
- 4) Ablehnung der kompletten Organspende
- 5) Übertragung und Entscheidung an eine andere Person



# Was kann ich tun, wenn ich unsicher bei der Entscheidung bin?

- Versicherte können sich selbstverständlich an ihre Krankenkasse wenden. Jede Krankenkasse ist nach dem Transplantationsgesetz verpflichtet, qualifizierte Ansprechpartner für Nachfragen bereitzustellen.
- Darüber hinaus können sich Interessierte an das Team des Infotelefon Organ- und Gewebespende wenden: 0800 90 40 400
- Das Infotelefon Organspende ist eine gemeinsame Einrichtung der Bundeszentrale für gesundheitliche Aufklärung (BZgA) und der Deutschen Stiftung Organtransplantation (DSO).



## Wo ist der Organspendeausweis erhältlich?

- ✓ Apotheken
- ✓ Arztpraxen
- ✓ Krankenhäuser
- ✓ Einwohnermeldeämter
- ✓ Krankenkassen

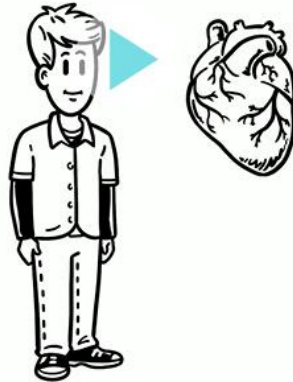




# Leo bekommt ein neues Herz: Ablauf einer Organtransplantation



## Leo bekommt ein neues Herz



simpleshow  
video maker

### Zusammenfassung:

Leo leidet infolge eines angeborenen Herzfehlers an einer fortgeschrittenen Herzschwäche (Herzinsuffizienz). Ein neues Herz könnte nicht nur seine Lebensqualität steigern, sondern auch seine Lebenserwartung erhöhen. Daher steht Leo auf einer Transplantationsliste für ein Spenderherz. Was passiert dann?



# JA oder NEIN?

## Quizfragen zur Organspende

**START**



## Frage 1

**Ist Organspende in Deutschland auch nach einem Herz-Kreislauf-Tod möglich?**

### Leider falsch!

In Deutschland können Organe nur nach einem diagnostizierten Hirntod gespendet werden.  
Die Organspende nach Herz-Kreislauf-Tod ist unter anderem in Spanien, Portugal, Frankreich, Großbritannien und Italien möglich.



Schließen

### Richtig!

In Deutschland können Organe nur nach einem diagnostizierten Hirntod gespendet werden.  
Die Organspende nach Herz-Kreislauf-Tod ist unter anderem in Spanien, Portugal, Frankreich, Großbritannien und Italien möglich.



Schließen



Nächste  
Frage

## Frage 2

**Können Organe nur unverändert als Ganzes transplantiert werden?**

**Leider falsch!**

Organe werden in der Regel nur unverändert und als Ganzes transplantiert. Aus medizinischen Gründen können allerdings auch einzelne Teile wie beispielsweise Herzklappen übertragen werden.



Schließen

**Richtig!**

Organe werden in der Regel nur unverändert und als Ganzes transplantiert. Aus medizinischen Gründen können allerdings auch einzelne Teile wie beispielsweise Herzklappen übertragen werden.



Schließen



Vorherige  
Frage

Nächste  
Frage

## Frage 3

Kann man die **Spendenbereitschaft** auf bestimmte Organe beschränken?

**Richtig!**

Die **Beschränkung** auf einzelne Organe ist möglich und kann auf dem **Spenderausweis** genau angegeben werden. Es ist sinnvoll, die eingeschränkte Spendenbereitschaft auch den **Angehörigen** und nahe stehenden Personen **mitzuteilen**. ✘

Schließen

**Leider falsch!**

Die **Beschränkung** auf einzelne Organe ist möglich und kann auf dem **Spenderausweis** genau angegeben werden. Es ist sinnvoll, die eingeschränkte Spendenbereitschaft auch den **Angehörigen** und nahe stehenden Personen **mitzuteilen**. ✘

Schließen

Vorherige  
Frage

Nächste  
Frage



## Frage 4

**Muss man sich ärztlich untersuchen lassen, wenn man sich zur Organ- und Gewebespende bereit erklärt hat?**

**Leider falsch!**

Eine vorherige Untersuchung macht keinen Sinn, da die Organe nach Eintritt des Todes geprüft werden.



Schließen

**Richtig!**

Eine vorherige Untersuchung macht keinen Sinn, da die Organe nach Eintritt des Todes geprüft werden.



Schließen



## Frage 5

### Gibt es eine feste Altersgrenze bis zu der Organe und Gewebe gespendet werden können?

#### Leider falsch!

Es gibt keine feste Altersgrenze, denn wichtig ist nicht das Alter der Spenderin oder des Spenders, sondern der **Gesundheitszustand** und damit das biologische Alter der **Organe und Gewebe**.

Tendenziell gilt: je jünger die verstorbene Person ist, desto mehr Organe eignen sich für eine Transplantation.

Einschränkungen gibt es nur bei der Haut, Sehnen, Faszien und Bändern – deren Spende ist maximal bis zum 75. Lebensjahr möglich.



Schließen

#### Richtig!

Es gibt keine feste Altersgrenze, denn wichtig ist nicht das Alter der Spenderin oder des Spenders, sondern der **Gesundheitszustand** und damit das biologische Alter der **Organe und Gewebe**.

Tendenziell gilt: je jünger die verstorbene Person ist, desto mehr Organe eignen sich für eine Transplantation.

Einschränkungen gibt es nur bei der Haut, Sehnen, Faszien und Bändern – deren Spende ist maximal bis zum 75. Lebensjahr möglich.



Schließen

Vorherige  
Frage

Nächste  
Frage



## Frage 6

**Kann man bereits zu Lebzeiten Organe spenden?**

**Richtig!**

Am häufigsten werden **Nieren** gespendet, da die Spenderin oder der Spender bei voller Gesundheit keine Einbußen der Nierenfunktion fürchten muss. Seit einigen Jahren können auch **Teile** der **Leber** gespendet werden.



Schließen

**Leider falsch!**

Am häufigsten werden **Nieren** gespendet, da die Spenderin oder der Spender bei voller Gesundheit keine Einbußen der Nierenfunktion fürchten muss. Seit einigen Jahren können auch **Teile** der **Leber** gespendet werden.



Schließen

Vorherige  
Frage

Nächste  
Frage



## Frage 7

### **Erfahren die Empfängerinnen und Empfänger die Identität ihrer Spenderin oder ihres Spenders?**

#### **Leider falsch!**

Nein, eine Organspende ist anonym. Auch die Angehörigen der Spenderin oder des Spenders erfahren nicht, wer das Organ empfangen hat. Auf Wunsch wird aber über die Deutsche Stiftung Organtransplantation mitgeteilt, ob die Transplantation erfolgreich verlaufen ist.



Schließen

#### **Richtig!**

Eine Organspende ist anonym. Auch die Angehörigen der Spenderin oder des Spenders erfahren nicht, wer das Organ empfangen hat. Auf Wunsch wird aber über die Deutsche Stiftung Organtransplantation mitgeteilt, ob die Transplantation erfolgreich verlaufen ist.



Schließen



## Frage 8

**Benötigen Minderjährige immer die Unterschrift eines Erziehungsberechtigten zur Organspende?**

**Leider falsch!**

Bereits **ab** dem **14.** Lebensjahr können Jugendliche einer Organspende aktiv **widersprechen. Ab** dem **16.** Lebensjahr können sie sich **für** eine **Organ- oder Gewebespende** entscheiden. In beiden Fällen ist die Unterschrift der Erziehungsberechtigten nicht notwendig!



Schließen

**Richtig!**

Bereits **ab** dem **14.** Lebensjahr können Jugendliche einer Organspende aktiv **widersprechen. Ab** dem **16.** Lebensjahr können sie sich **für** eine **Organ- oder Gewebespende** entscheiden. In beiden Fällen ist die Unterschrift der Erziehungsberechtigten nicht notwendig!



Schließen

Vorherige  
Frage

Nächste  
Frage



## Frage 9

**Sollte man den Organspendeausweis ständig bei sich tragen?**

**Richtig!**

Es ist sinnvoll den Ausweis ähnlich wie Personalausweis und Führerschein mit sich zu führen. Zudem sollten auch **Angehörige** über den Besitz eines Organspendeausweises **informiert** werden.



Schließen

**Leider falsch!**

Es ist sinnvoll den Ausweis ähnlich wie Personalausweis und Führerschein mit sich zu führen. Zudem sollten auch **Angehörige** über den Besitz eines Organspendeausweises **informiert** werden.



Schließen

Vorherige  
Frage

Nächste  
Frage



## Frage 10

**Kann man vorab bestimmen, wer ein nach dem Tode  
gespendetes Organ erhält?**

**Leider falsch!**

Die Wahl der Person wird  
ausschließlich aufgrund von  
**medizinischen Gesichtspunkten**  
(beispielsweise Erfolgsaussicht und  
Dringlichkeit) getroffen.



Schließen

**Richtig!**

Die Wahl der Person wird  
ausschließlich aufgrund von  
**medizinischen Gesichtspunkten**  
(beispielsweise Erfolgsaussicht und  
Dringlichkeit) getroffen.



Schließen

Vorherige  
Frage

Fertig!



**Sehr gut! Sie haben alle Fragen beantwortet.**



# Weiterführende Informationen


## Broschüre und Erfahrungsberichte

Broschüre der Bundeszentrale für gesundheitliche Aufklärung (BZgA) mit Informationen zu den wichtigsten Fragestellungen zum Thema Organ- und Gewebespende: <https://shop.bzga.de/pdf/60190100.pdf>


Erfahrungsberichte von Menschen, die bereits mit der Organspende in Berührung gekommen sind, finden Sie [hier](#).  

## Webseiten




Auf der Internetseite der Bundeszentrale für gesundheitliche Aufklärung (BZgA) finden Sie Informationen, Videos und Broschüren zum Thema Organ- und Gewebespende. 



Die Deutsche Stiftung Organtransplantation (DSO) bietet Informationen zu allen Bereichen der Organspende und Transplantation an. 




Das Bundesministerium für Gesundheit (BMG) informiert über alle Themen rund um die Organspende und den Organspendeausweis. 



# Impressum

---

<b>Herausgeber</b>	<b>Medizinische Hochschule Hannover, Patientenuniversität am Institut für Epidemiologie, Sozialmedizin und Gesundheitssystemforschung 30625 Hannover</b>
Webseite	<a href="https://www.patientenuniversitaet.de">Patientenuniversität.de</a>
E-Mail	<a href="mailto:Patientenuniversitaet@mh-hannover.de">Patientenuniversitaet@mh-hannover.de</a>
Kooperationspartner	 <small>Pädagogische Hochschule Freiburg</small> Pädagogische Hochschule Freiburg
Stand	Februar 2022

---

Sämtliche Inhalte dieses Internetangebotes der Patientenuniversität der MHH, insbesondere Texte, Fotos, Ton, Videos, Grafiken, Quelltexte u.a. sind urheberrechtlich geschützt (Copyright).

Sollten Sie ohne das Einverständnis der Patientenuniversität der MHH Inhalte dieses Internetangebots vervielfältigen, bearbeiten, verbreiten oder anderweitig verwenden, obwohl dies das Urheberrechtsgesetz nicht explizit erlaubt, werden wir diesen Verstoß gegen das Urheberrecht ohne weitere Ankündigung kostenpflichtig abmahnen lassen (wenn Sie z.B. Fotos oder Texte unerlaubt auf andere Internetseiten kopieren). Gleichzeitig wird eine solche Urheberrechtsverletzung von uns zur Anzeige gebracht, da dies eine Straftat nach §§ 106 ff. Urhebergesetz darstellt.

